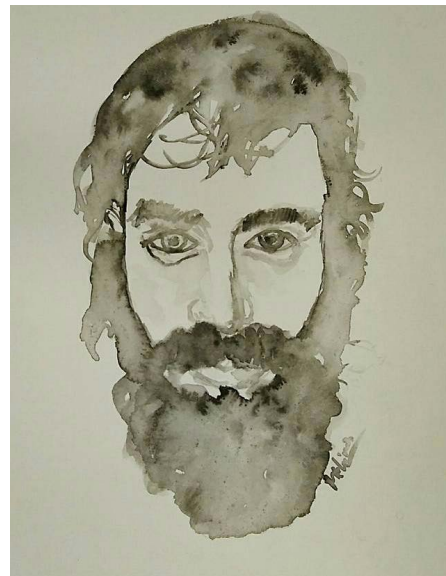


Historia de la lucha mapuche



*Escrito por Dan Borini y Cecilia Forment

El caso de Santiago Maldonado es uno de esos casos que expone una amplia gama de problemáticas y cuestiones. En el siguiente artículo expondremos uno de los puntos que consideramos importantes, que muchas veces olvidamos (por nuestra tendencia como sociedad desterrada a causa de las considerables migraciones, a dejar al margen las luchas de los pueblos originarios) y es la trayectoria de la comunidad mapuche.

El circo mediático implicó la exposición de muchos prejuicios y lo que la atención mediática ha expuesto, es la falta de información acerca de la trayectoria que tienen las comunidades mapuches, donde Santiago se encontraba manifestándose. ¿Dónde está la historia fáctica? Incluso personajes mediáticos importantes, y ministros al igual que personas en posición de poder en el gobierno han llevado adelante una campaña deslegitimadora y desinformada, basados en el sentido común con el propósito de incendiar los pre-

juicios hacia los mapuches. La discriminación y el silenciamiento de estos grupos en Argentina tiene un recorrido mucho más extenso, que se remonta principalmente a fines del siglo XIX donde el ex-Presidente Julio Argentino Roca expresaba que la “Zanja de Alsina” (cuya dos funciones principales eran la de evitar los malones indios en el interior de la misma y entorpecer el paso del ganado robado por los indígenas y cuyo nombre provino del creador del sistema, Adolfo Alsina) era un disparate:

“¡Qué disparate la zanja de Alsina! Y Avellaneda lo deja hacer. Es lo que se le ocurre a un pueblo débil y en la infancia: atajar con murallas a sus enemigos.

Así pensaron los chinos, y no se libraron de ser conquistados por un puñado de tártaros insignificante, comparado con la población china... Si no se ocupa la Pampa, previa destrucción de los nidos de indios, es inútil toda precaución y plan para impedir las invasiones”.

Y llevó a cabo su Conquista al Desierto, aniquilando a cuanto indígena se cruce en su camino. La misma violencia sufrieron del lado chileno, donde experimentaron una campaña militar de iguales características (llamada “Pacificación de la Araucanía”). Pero el futuro ya estaba pactado, y el territorio donde vivían aquellos pueblos originarios (Buenos Aires, el sur de Córdoba, San Luis, Mendoza, Neuquén, Río Negro, Chubut y Santa Cruz) ya tenían dueños. Aquellos que resistieron este genocidio y etnocidio institucional, fueron conformando agrupaciones de lucha mapuche a fines del siglo XX en búsqueda de reivindicaciones y llevando adelante enfrentamientos políticos y legales.¹ Los mapuches son uno de los 26 pueblos originarios que habitan hoy en día el suelo argentino. Son de los pocos que están organizados políticamente desde el surgimiento de agrupaciones mapuche autónomas en las provincias de Río Negro, Neuquén y Chubut

1. “A partir de de la década de 1980, en el marco del movimiento por la defensa de los derechos humanos que denunció las atrocidades cometidas por la última dictadura militar en el país, la cuestión indígena comenzó a hacerse visible. Como resultado de un complejo proceso de organización política indígena en interacción con diferentes agencias se consiguió una serie de reconocimientos jurídicos para los Pueblos Indígenas cuyo hito fundamental fue la reforma constitucional de 1994.”- Kröpff, Laura, Activismo mapuche en Argentina: trayectoria histórica y nuevas propuestas, editorial CLACSO, Buenos Aires, 2005

durante las décadas del 80' y 90' y las nuevas propuestas llevadas adelante por jóvenes mapuche a partir del año 2001. Sus reivindicaciones son:

1- El reconocimiento del derecho a la autodeterminación que les corresponde en su calidad de pueblos, es decir, el núcleo del conflicto es el no reconocimiento por parte del Estado argentino de **la posesión ancestral de las tierras** y del principio internacional del derecho de un pueblo a decidir sus propias formas de gobierno, perseguir su desarrollo económico, social y cultural, y estructurarse libremente, sin intervenciones externas y de acuerdo con el principio de igualdad.

2- Una disputa metacultural por definir su propio status de aboriginalidad.²

Entonces, desde aquí se vislumbra un tópico que los medios no tienen en cuenta: ¿Que intereses se ponen en juego cuando hablamos de la porción de tierra que reclaman los mapuches? Los de Luciano Benetton en este caso, dueño de la extensión más grande de tierras del sur argentino (ver gráfico 1). A partir de la crisis del 2001 en la Argentina, estas exigencias quedaron a un costado. Y es por eso que la demanda indígena por el reconocimiento a nivel nacional comenzó a rearticularse. Por un lado, la Coordinadora del Parlamento Mapuche de Río Negro forma parte de la ONPIA y, junto con la COM de Neuquén, participa del proceso consultivo denominado Parlamento de los Pueblos Indígenas de Argentina 2004, orientado

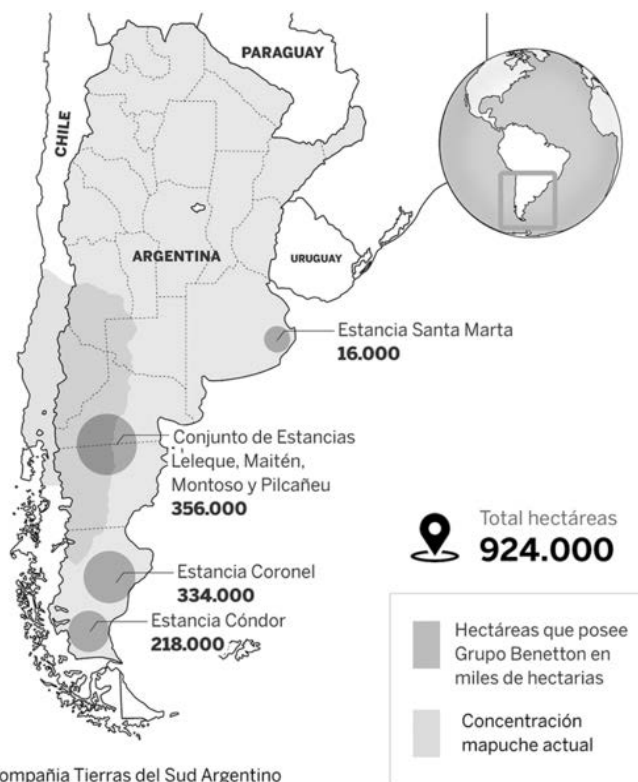
a incluir los Derechos Indígenas en la agenda pública del gobierno de Kirchner. Las organizaciones de la provincia de Chubut convocaron a marchas y movilizaciones articulados con los movimientos independientes, organizaciones piqueteras y sindicales.

Ya estamos actualizadxs de la situación mapuche en la Argentina hasta principios de siglo XXI. Entonces nos enfocamos en cómo, sin nombrar la información antes dada, los medios se enfocaron en otro sentido común, sin evaluar éste contexto histórico y fue el que los mapuches eran de origen chileno, uno de nuestros rivales fronterizos por excelencia (le siguen los “clones” uruguayos y los inmigrantes que nos “sacan el trabajo”, claro). Por suerte Diana Lenton pudo explicar mejor que nosotrxs el origen de esta acusa-

ción en una nota publicada por www.laizquierdadiario.com³:

“(…)Dicho argumento fue “fabricado” a fines del siglo XIX en el contexto del avance militar del estado nacional sobre la frontera indígena, para justificar frente a la opinión pública una operación militar y forzar su aprobación en el Congreso.” (...)”En el caso de los mapuches, la frontera entre Argentina y Chile, que se definió en la Cordillera recién en 1899, los dividió por la mitad. Entonces, las personas mapuches hoy en día pueden ser argentinas o chilenas en tanto ciudadanos, según su lugar de nacimiento; pero el pueblo mapuche en sí no es ni chileno ni argentino, ya que es previo. El fantasma de la extranjería de los mapuche, que algunos agitan

1.



Fuente: Compañía Tierras del Sud Argentino

²El concepto de aboriginalidad refiere al proceso por el cual, en la creación de la matriz estado-nación-territorio, se construye lo indígena como un otro interno con distintos grados y formas de inclusión/exclusión en el “nosotros” nacional. A diferencia de otras construcciones de alteridad –que se caracterizan también por interpelaciones étnicas y raciales– la aboriginalidad se basa en la presunción de autoctonía de sujetos colectivos” Beckett, 1988; Briones, 1998

³ Dal Maso, Juan. (2017, agosto 19). Diana Lenton: “La campaña regresiva contra el pueblo mapuche promueve la violencia racial”. *La izquierda diario: Política*

para justificar el racismo y la violencia, no tiene en cuenta en todo caso, que del otro lado de la cordillera son igualmente extranjeros por los mismos motivos.

Y en cuanto a las nacionalidades individuales, vale la pena advertir que el último Censo de Población nos muestra que un 94 % de los mapuches que habitan de este lado de la cordillera son ciudadanos argentinos y viven en la misma provincia en la que han nacido.”



Con esta trayectoria de represiones y abusos ante una sociedad que ignora a los pueblos que prevalecen luego de tantas violaciones a sus derechos humanos **¿Necesitamos de la desaparición de un hombre blanco de clase media para escribir éste artículo al respecto?** La problemática real de represión parece no inquietar a los medios. **¿Qué dice esto de la sociedad Argentina que no toma en cuenta la desaparición de una comunidad entera?**

¿Cómo fue que caímos cómodamente en esta **Nueva Democracia** donde nos encontramos con fuerzas armadas de Gendermeria acusadas de la desaparición forzada de un joven y un Estado que, luego de ya 2 meses, no da explicaciones al respecto? Como ciudadanxs de este país, debemos reflexionar acerca de lo que realmente ponemos en la mesa en el momento de cuestionar a las autoridades y asentir esta nueva forma de comunicar que deja muchas preguntas y pocas respuestas.

Bibliografía:

Kropf, L. (2005) *Activismo mapuche en Argentina: trayectoria histórica y nuevas propuestas*. Buenos Aires, CLACSO

Dal Maso, Juan. (2017, agosto 19). Diana Lenton: "La campaña regresiva contra el pueblo mapuche promueve la violencia racial". *La izquierda diario: Política*

<http://www.revistaanfibia.com/ensayo/nuevo-enemigo-publico/>

<https://www.youtube.com/watch?v=lAZikxH7G7Mp>

<http://www.resumenlatinoamericano.org/2017/09/26/argentina-por-que-pelean-los-mapuche-lo-que-hay-detras-de-la-desaparicion-de-santiago-maldonado/>